

МЧС РОССИИ

**ФЕДЕРАЛЬНОЕ ГОСУДАРСТВЕННОЕ БЮДЖЕТНОЕ УЧРЕЖДЕНИЕ
«ВСЕРОССИЙСКИЙ НАУЧНО-ИССЛЕДОВАТЕЛЬСКИЙ ИНСТИТУТ ПО ПРОБЛЕМАМ ГРАЖДАНСКОЙ ОБОРОНЫ И
ЧРЕЗВЫЧАЙНЫХ СИТУАЦИЙ МЧС РОССИИ»
(ФЕДЕРАЛЬНЫЙ ЦЕНТР НАУКИ И ВЫСОКИХ ТЕХНОЛОГИЙ)**



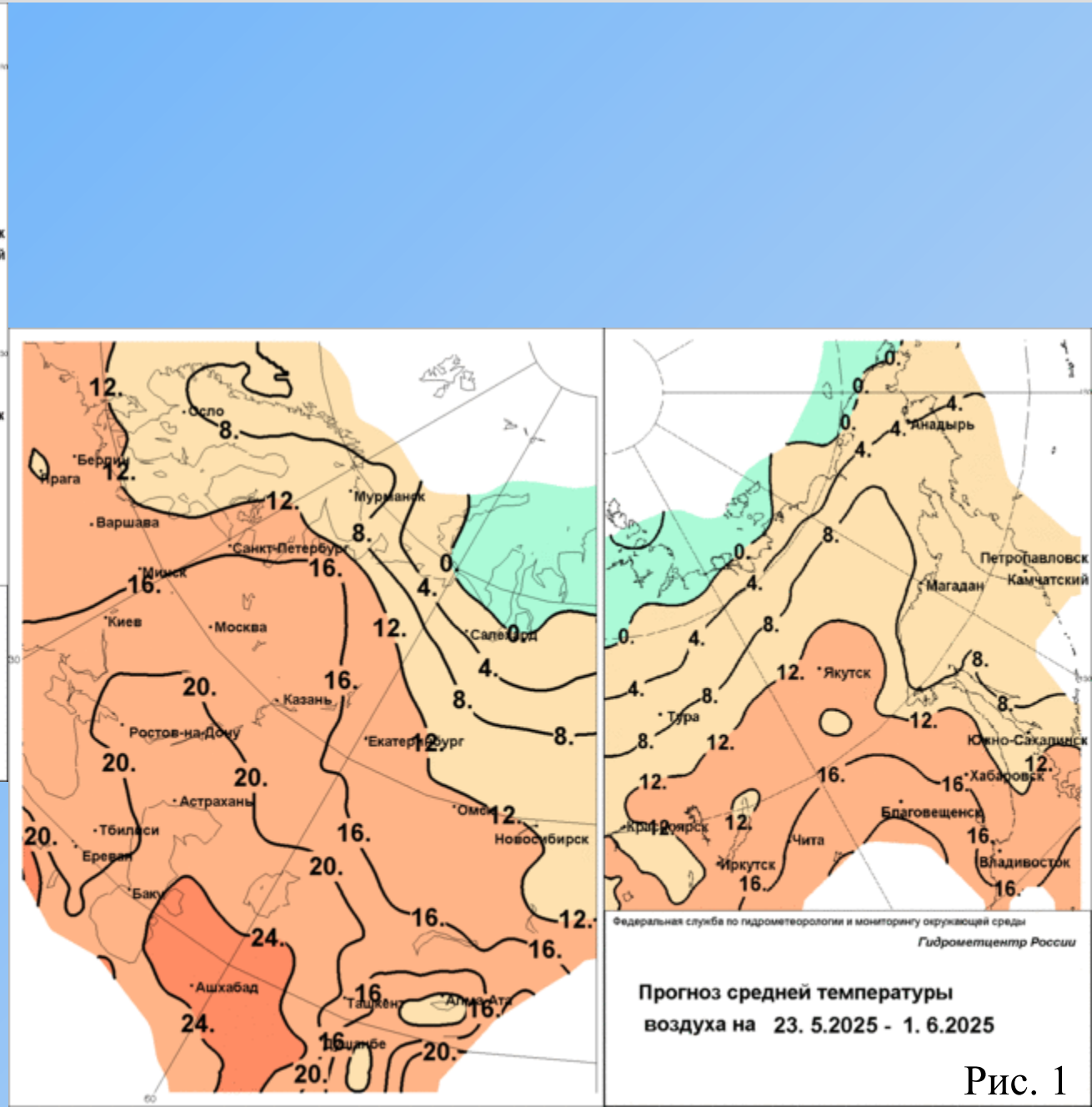
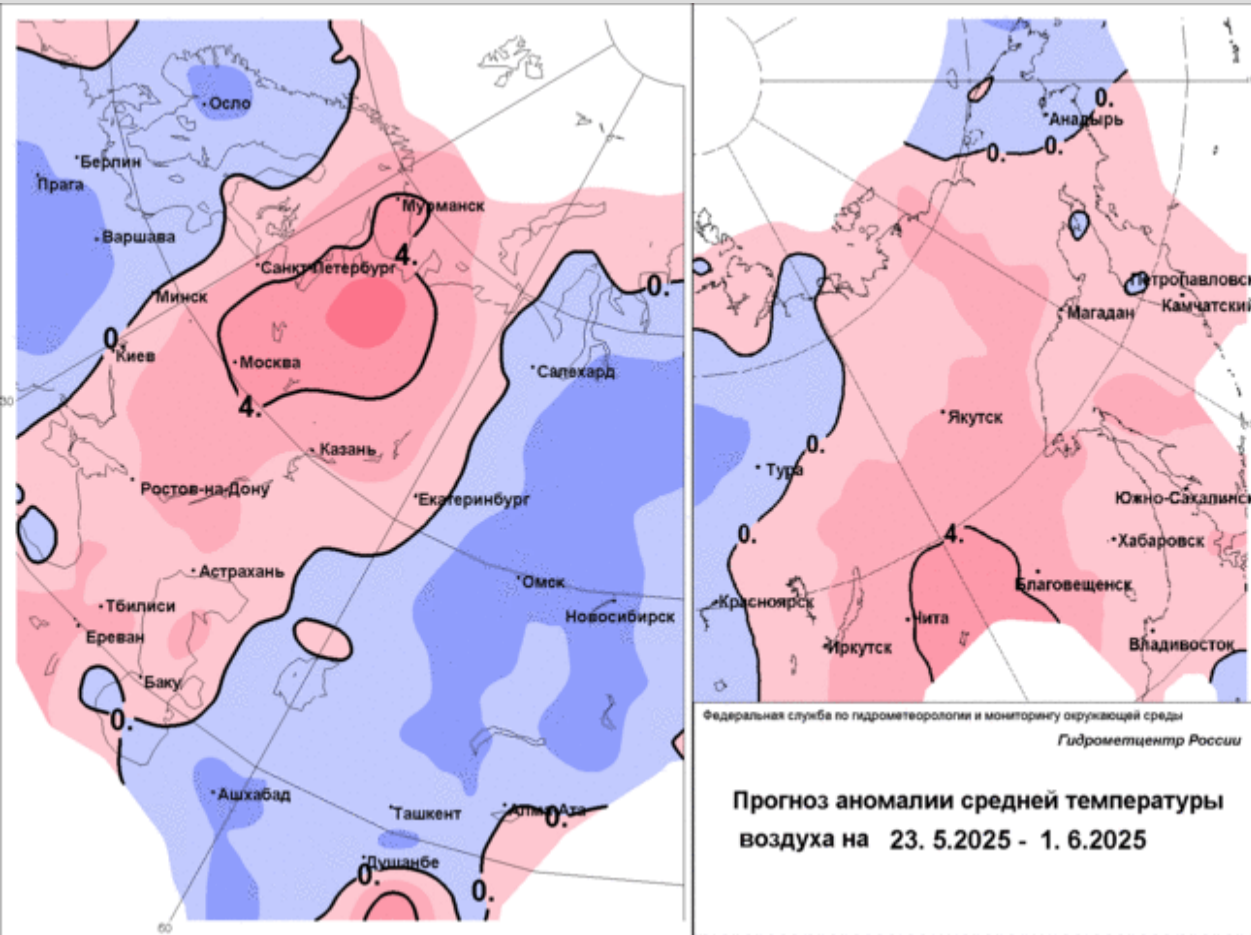
Приложение

к прогнозу чрезвычайных ситуаций природного
и техногенного характера
на территории Российской Федерации в период
с 26 мая по 2 июня 2025 года

КАРТОГРАФИЧЕСКИЙ МАТЕРИАЛ

Москва, 2025 г.

ПРОГНОЗ АНОМАЛИИ И СРЕДНЕЙ ТЕМПЕРАТУРЫ ВОЗДУХА НА ТЕРРИТОРИИ РОССИЙСКОЙ ФЕДЕРАЦИИ



ПРОГНОЗ СИЛЬНОГО ВЕТРА В ПЕРИОД С 26 МАЯ ПО 2 ИЮНЯ 2025 г.

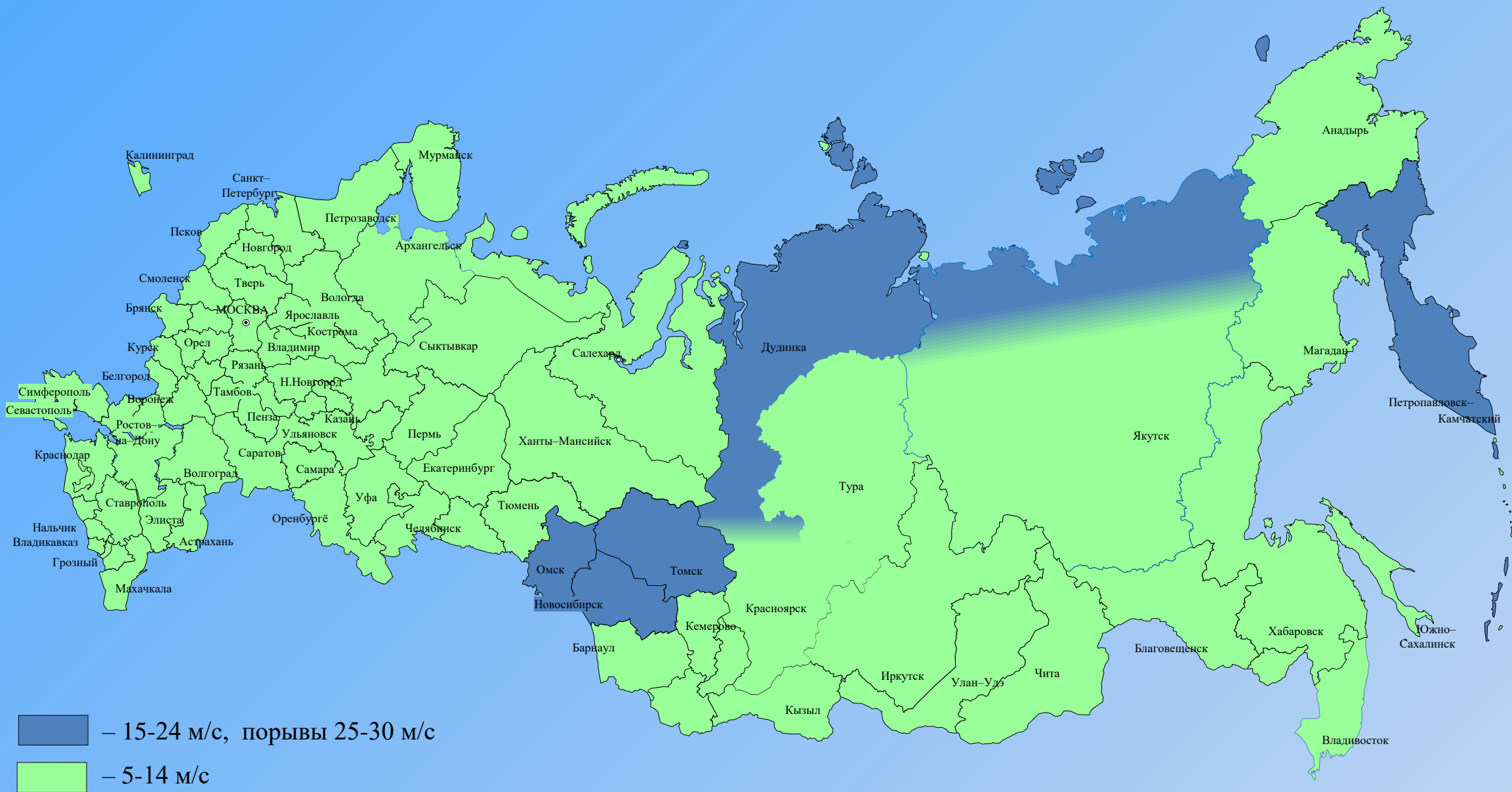


Рис. 2

ПРОГНОЗ СИЛЬНЫХ ОСАДКОВ В ПЕРИОД С 26 МАЯ ПО 2 ИЮНЯ 2025 г.



Рис. 3

ВЕРОЯТНОСТЬ ВОЗНИКНОВЕНИЯ ЧС И ПРОИСШЕСТВИЙ, СВЯЗАННЫХ С НАРУШЕНИЕМ ОБЕСПЕЧЕНИЯ ЖИЗНЕДЕЯТЕЛЬНОСТИ НАСЕЛЕНИЯ С 26 МАЯ ПО 2 ИЮНЯ 2025 г.



Высокая
вероятность
возникновения ЧС
и происшествий
на территории
11 субъектов

- ☐ Республика Крым
- ☐ г. Севастополь
- ☐ Камчатский край
- ☐ Краснодарский край
- ☐ Сахалинская область
- ☐ Новосибирская область
- ☐ Омская область
- ☐ Томская область
- ☐ Ленинградская область
- ☐ Псковская область
- ☐ Новгородская область



ГИДРОЛОГИЧЕСКАЯ ОБСТАНОВКА НА РЕКАХ РЕСПУБЛИКИ САХА (ЯКУТИЯ) И САХАЛИНСКОЙ ОБЛАСТИ

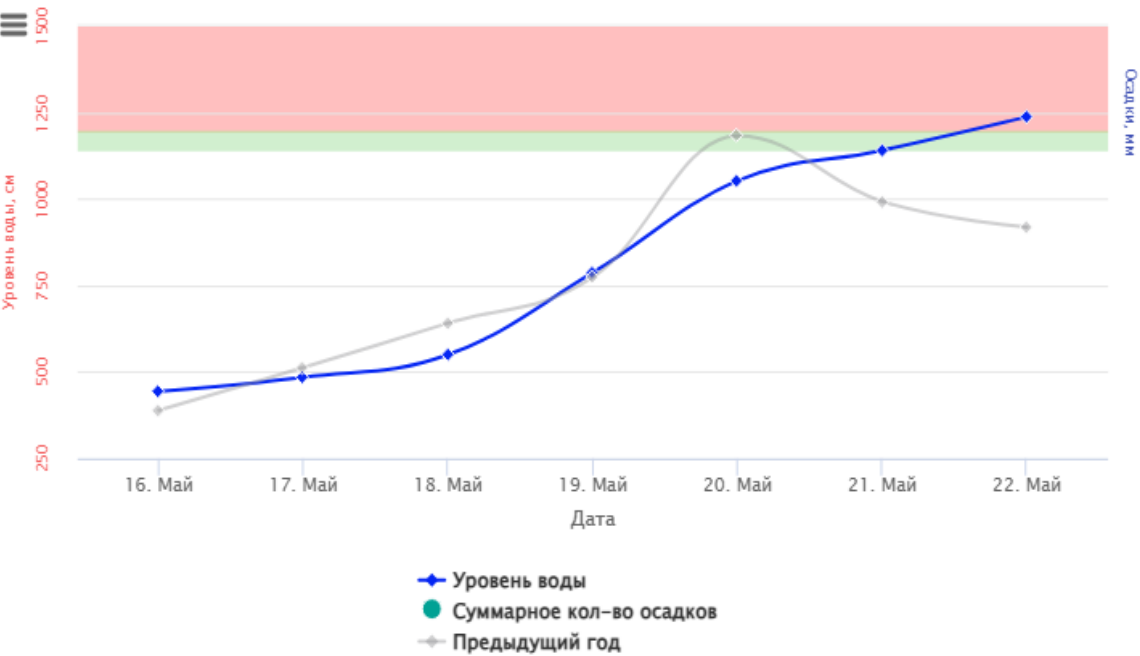
река Колыма, Г.СРЕДНЕКОЛЫМСК
индекс - 01801, уровни , пойма= 1140 см, НЯ = 1200 см, ОЯ= 1200 см

река Тымь, Красная Тымь
индекс - 04032, уровни , пойма= 1050 см, НЯ = 1080 см, ОЯ= 1130 см

Данные за 22 мая 2025 г. (местное время)

На период с 22 мая по 23 мая ожидаемый уровень воды 1240 см - 1260 см
На р.Колыма у г.Среднеколымск продолжается рост уровня воды, дополнительный суточный рост составит 10-20 см. Наблюдается средний ледоход.

График



Данные за 22 мая 2025 г. (местное время)

На период с 22 мая по 24 мая ожидаемый уровень воды 1050 см - 1080 см

График

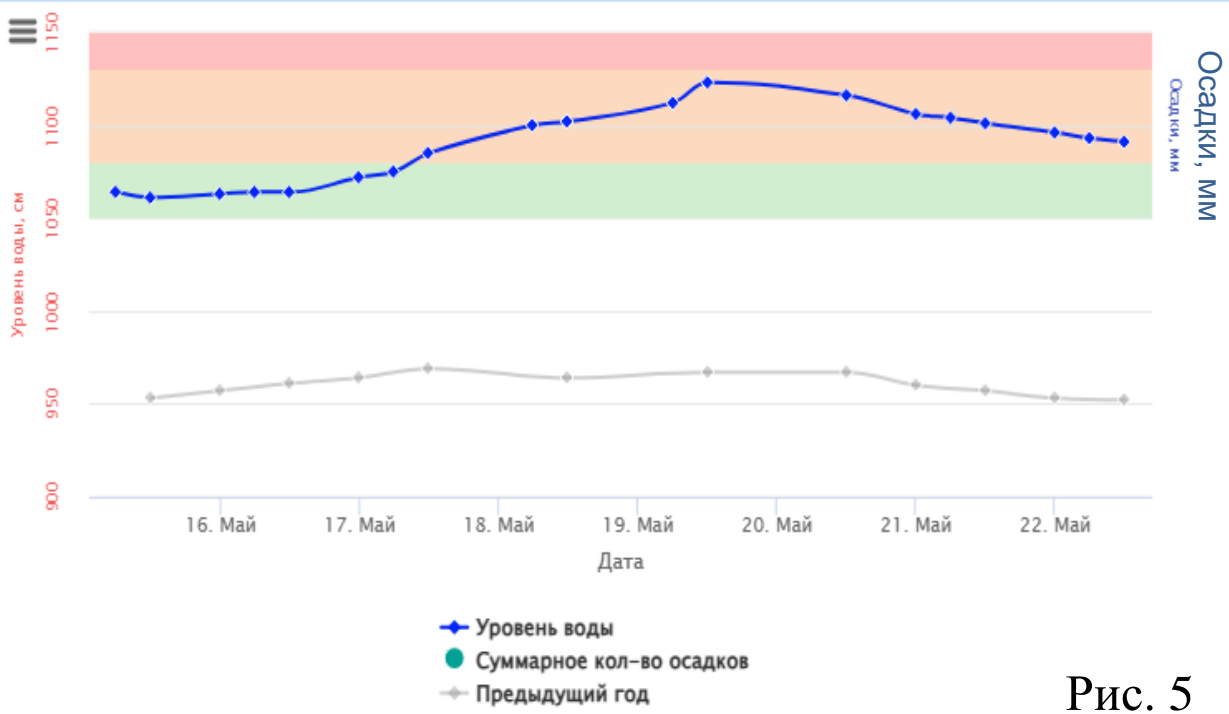
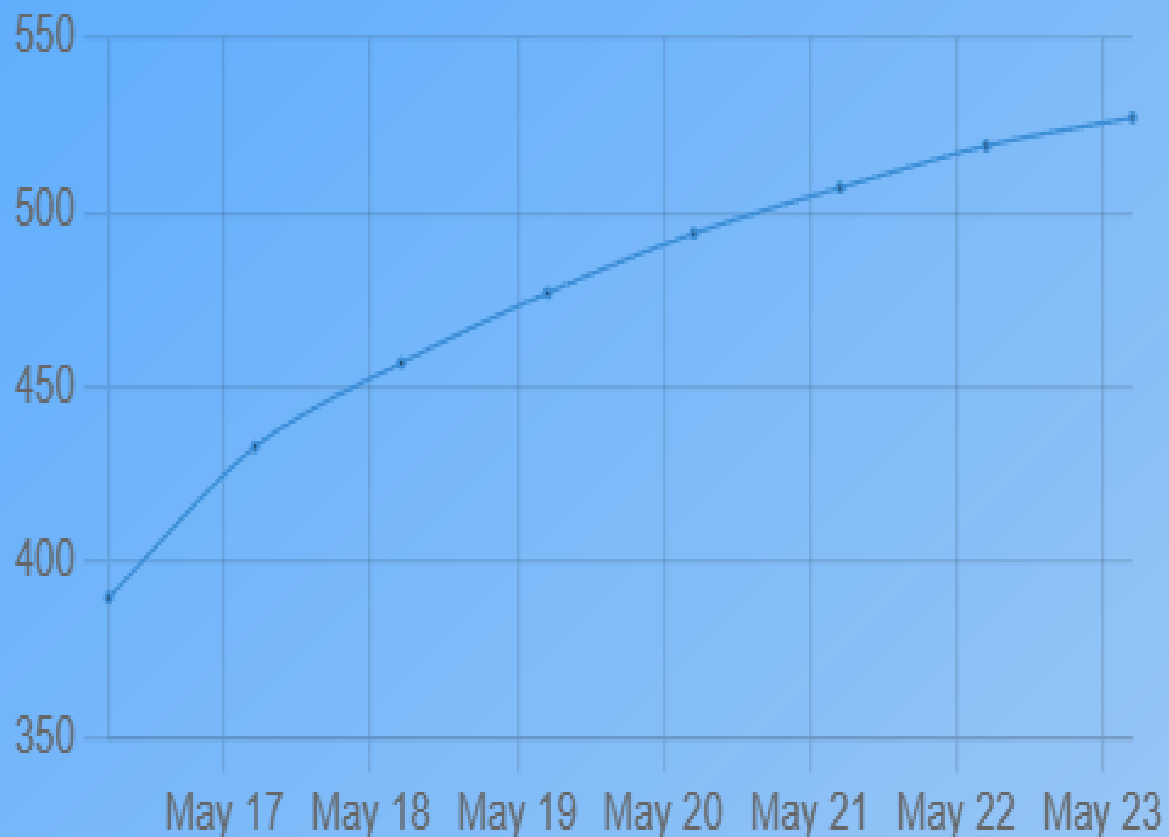


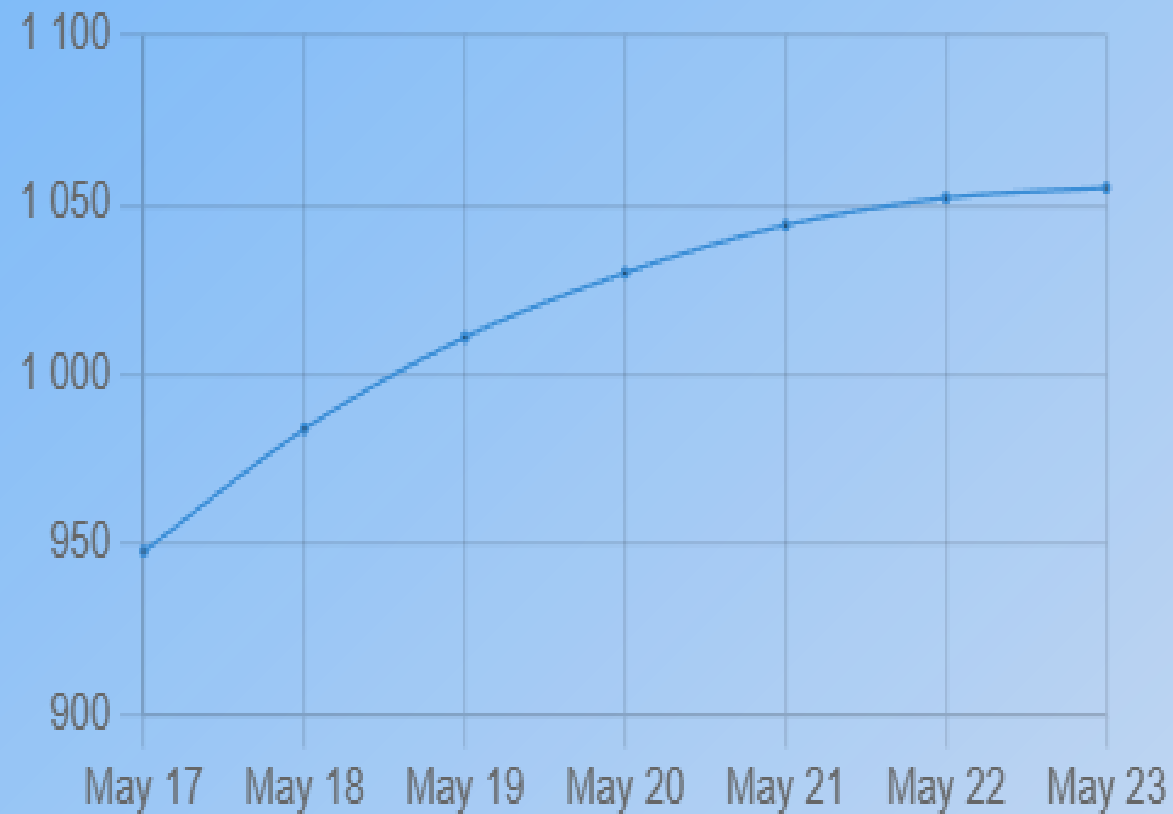
Рис. 5

ГИДРОЛОГИЧЕСКАЯ ОБСТАНОВКА НА РЕКАХ АЛТАЙСКОГО КРАЯ И ТЮМЕНСКОЙ ОБЛАСТЕЙ

**График уровня воды:
гидропост в г. Барнаул на р. Обь**



**График уровня воды:
гидропост в с. Викулово на р. Ишим**



ВЕРОЯТНОСТЬ ВОЗНИКНОВЕНИЯ ЧС И ПРОИСШЕСТВИЙ, СВЯЗАННЫХ СО СХОДОМ СНЕЖНЫХ ЛАВИН С 26 МАЯ ПО 2 ИЮНЯ 2025 г.

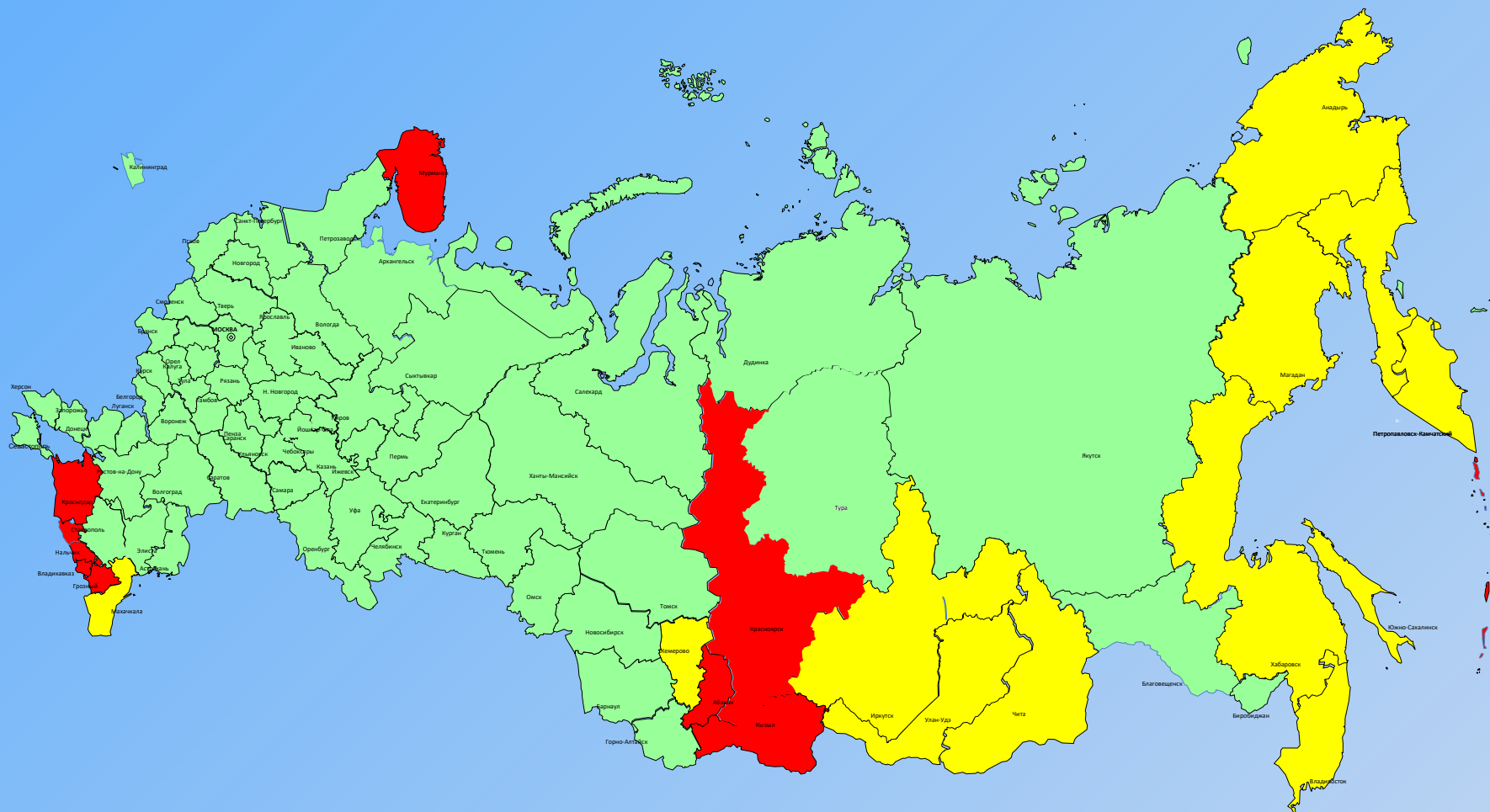


**Высокая
вероятность
возникновения ЧС
и происшествий**

11

**на территории
субъектов**

- ☐ Красноярский край
- ☐ Республика Тыва
- ☐ Республика Хакасия
- ☐ Мурманская область
- ☐ Карачаево-Черкесская Республика
- ☐ Кабардино-Балкарская Республика
- ☐ Республика Северная Осетия — Алания
- ☐ Чеченская Республика
- ☐ Республика Ингушетия
- ☐ Краснодарский край
- ☐ Республика Адыгея



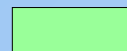
Вероятность



- высокая



- средняя



- низкая

ВЕРОЯТНОСТЬ ВОЗНИКНОВЕНИЯ ОЧАГОВ ВОЗГОРАНИЙ НА ПРИРОДНЫХ ТЕРРИТОРИЯХ С 26 МАЯ ПО 2 ИЮНЯ 2025 г.



Рис. 7

ВЕРОЯТНОСТЬ ВОЗНИКНОВЕНИЯ ЧС, СВЯЗАННЫХ С ВОЛНЕНИЕМ
МОРЯ В ПЕРИОД С 26 МАЯ ПО 2 ИЮНЯ 2025 г.

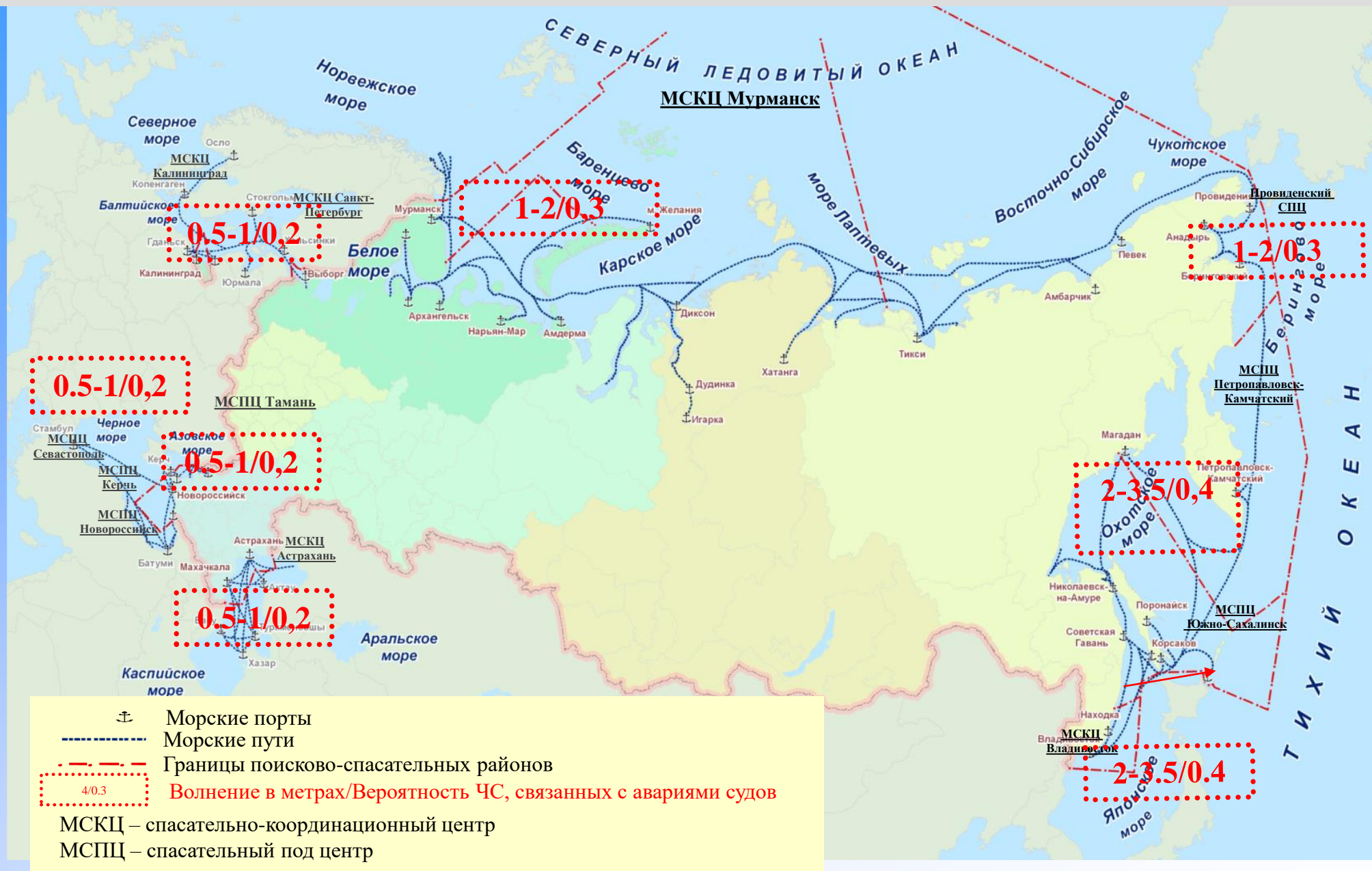


Рис. 8

РИСК УВЕЛИЧЕНИЯ КОЛИЧЕСТВА ДТП, ЗАТРУДНЕНИЙ В РАБОТЕ ВСЕХ ВИДОВ ТРАНСПОРТА В СВЯЗИ С НЕБЛАГОПРИЯТНЫМИ МЕТЕОРОЛОГИЧЕСКИМИ ЯВЛЕНИЯМИ В ПЕРИОД С 26 МАЯ ПО 2 ИЮНЯ 2025 г.

ФО	Субъект	Трасса, участок
ДФО	Камчатский край	А-401 «Морпорт-Аэропорт» (Петропавловский-Камчатский ГО), протяженностью 12 км. участок (Регион АД) – 201-206 км трассы Петропавловск-Камчатский – Мильково «Ганальская тундра» (Елизовский МР), протяженностью 5 км. участок (Регион АД) – с 322 ПО 623 км трассы Мильково-Усть-Камчатский (Усть-Камчатский МР), протяженностью 1 км
ДФО	Магаданская область	1943-1944 км; (Хасынский ГО), 1975-1976 км; 2003-2004 км; 2005-2006 км; 2016-2021 км. (ГО Магадан)
СФО	Красноярский край	Р-255 «Сибирь»: 560-619 км (Боготольский район), 626-644 км (Ачинский район), 654-680 км (Ачинский – Козульский районы), 683 км, 691-695 км, 706 км, 712-714 км (Козульский район), 722-734 км, 796-799 км (Емельяновский район), 871-897 км (Манский район), 902-947 км (Уярский район), 1100-1117 км, 1117-1176 км (Нижнеингашский район), Р-257 «Енисей»: 128-129 км, 144-158 км, 166-167 км, 170-173 км (Балахтинский район), 227-239 км, 425-431 км (Новоселовский район), Ермаковский район (604-625, 625-689, 693-701км)
СФО	Кемеровская область	Р-255 «Сибирь»: 46-47 км, 56-57 км (Юргинский район), 217-218 км, 227-228 км (Топкинский район), 240-242 км, 297-301 км (г. Кемерово), 307-308 км, 316-317 км (Кемеровский район), 363-364 км (Ижморский район), 470-471 км (Мариинский район)
СФО	Новосибирская область	Р-254 «Иртыш»: 1026,1-1026,6 км (Чановский район), 1118,0-1120,0 км, 1134,0-1135,0 км, 1170,0-1171,0 км, 1178,0-1179,0 км, 1182,0-1183,0 км (Барабинский район), Р-256 «Чуйский тракт»: 33,5-35,1 км (г. Бердск), 48,35-49,65 км, 50,35-52,35 км, 62,8-63,8 км, 71,7-73,5 км, 74,3-76,5 км (Искитимский район), 118,0-119,0 км (Черепановский район), Р-255 «Сибирь»: 133,0-136,0 км, 140,85-141,2 км (Болотнинский район), Р-254 «Иртыш» на участке Северный обход г. Новосибирск: 0,0-0,3 км (Коченевский район), 57,0-58,0 км (Мошковский район)
СФО	Томская область	Р-255 «Сибирь»: 31-36 км (Томский район)
СФО	Республика Алтай	Р-256 «Чуйский тракт»: 434-496 км. (Майминский район), 498-580 км. (Шебалинский район), 622-686 км, 755-760 км. (Онгудайский район), 865-893 км. (Кош-Агачский район)
СФО	Республика Хакасия	Р-257 «Енисей», (403+000–404+000 км; 404+000–404+750 км; 406+000–406+300 км) (Усть-Абаканский район), Р-257 «Енисей», (408+200 – 408+250 км) (г. Абакан)

РИСК УВЕЛИЧЕНИЯ КОЛИЧЕСТВА ДТП, ЗАТРУДНЕНИЙ В РАБОТЕ ВСЕХ ВИДОВ ТРАНСПОРТА В СВЯЗИ
С НЕБЛАГОПРИЯТНЫМИ МЕТЕОРОЛОГИЧЕСКИМИ ЯВЛЕНИЯМИ В ПЕРИОД С 26 МАЯ ПО 2 ИЮНЯ 2025 г.

СЗФО	Республики Коми, Карелия	А-114 «Вологда – Новая Ладога – Тихвин – до «Кола», Вологодский район: 6-33 км, Шекснинский район 61-96 км, Череповецкий район 105-185 км, Устюженский район 200-201 км. М-8 «Холмогоры» Москва – Ярославль – Архангельск: Грязовецкий район 404-433 км, Вологодский район 445-473 км, Сокольский район 524-529 км, Сямженский район 579-580 км, А-119 «Вологда-Медвежьегорск»: Вологодский р-н 10-12 км, Вытегорский р-н 280-282 км, 299-302 км, 303-311 км
СЗФО	Новгородская область	Валдайский район (385-390 км), Крестецкий район (467-474 км), Новгородский район (484-490 км, 530-546 км), Чудовский район (572-580 км); затороопасные участки – Валдайский район (369-386 км), Крестецкий район (421-423 км), Новгородский район (490-510 км)
СЗФО	Мурманская область	ФАД Р-21 «Кола» в районе г. Полярные – Зори 1176-1177 км, 1201-1202 км, г. Апатиты 1208-1209 км., Кольский район 1352-1353 км, Кольский район, п. Кильдинстрой - г. Кола 1367 км. – 1391 км, Печенгский р-н 1490-1510 км.
СЗФО	Псковская область	г. Санкт-Петербург – граница с р. Беларусь (Р-23) 199-255 км; 263-307 км; 415-470 км; Москва - граница с Латвией (М-9) район 430-460 км; 513-517 км; 560-600 км; Псков - граница с Эстонией (А-212) район 11-60 км; Новгород - Псков (Р-56) район 20-68 км.
СЗФО	Архангельская область	М-8 «Холмогоры»: км 723+950 – 724,150 в Вельском районе (пересечение с автодорогой Вельск - Хозьмино - Шабаново - Комсомольский), км 1128+160 – 1128+133 в Холмогорском районе (в районе населенного пункта Копачево), в Приморском районе км 1217+010 -1217+210 (федеральная трасса М-8), км 1217+500 – 1218+500 (в районе населенного пункта Любовское), км 2,306-2,470 (примыкание к н.п. Заостровье); км 22,070 – 22,910 (перегон, кривая в плане), км 24,420-25,200 (перегон, кривая в плане)
СЗФО	Ленинградская область	М-10 «Россия»: Тосненский район 626-628 км, Тосненский район 667-669 км, А-181 «Скандинавия»: Выборгский район 113-115 км, 119-122 км, 135-136 км, Р-21 «Кола»: Всеволожский район 20-26 км, 28-30 км, Кировский район 40-42 км, 45-53 км, 66-75 км, Волховский район 97-99 км, 121-124 км, Р-23 «Санкт-Петербург - Псков»: Лужский район 133-134 км
СЗФО	Ненецкий АО	А-381 «Нарьян-Мар» – Аэропорт г. Нарьян-Мара (уч асток с 1 по 4 км)) на автодорогах местного значения округа: г. Нарьян-Мар – г. п. «Рабочий поселок «Искателей» (протяженность 7 км); г. п. «Рабочий поселок «Искателей» - пос. Красное МО «Приморско-Куйский сельсовет» (протяженность 43 км) Рис. 10

РИСК УВЕЛИЧЕНИЯ КОЛИЧЕСТВА ДТП, ЗАТРУДНЕНИЙ В РАБОТЕ ВСЕХ ВИДОВ ТРАНСПОРТА В СВЯЗИ С НЕБЛАГОПРИЯТНЫМИ МЕТЕОРОЛОГИЧЕСКИМИ ЯВЛЕНИЯМИ В ПЕРИОД С 26 МАЯ ПО 2 ИЮНЯ 2025 г.

ФО	Субъект	Трасса, участок
ЮФО	Краснодарский край	М-4 «Дон»: Кушевский р-н – 1119-1122 км, 1125-1130 км, 1141- 1143 км, 1153-1154 км, 1160-1163 км, 1171-1183 км 1192-1194 км, Павловский р-н -1185-1227 км, Выселковский р-н -1250-1256 км, Горячий Ключ-1362-1413 км, г. Новороссийск - 1449-1502 км 1505-1506 км, 1511-1516 км; М-29 «Кавказ»: Тихорецкий р-н - 23-39 км, 39-46 км, 46-73 км, Кавказский р-н - 73-209 км, Лабинский р-н - 58-88 км, Гулькевичский р-н - 100-101 км, 106-111 км, 129-132 км, Новокубанский р-н - 133-138 км, 145-162 км, 183-190 км, г. Армавир 190-191 км, 191-192 км, Мостовской р-н 198-201 км, 201-204 км, 204-208 км; М-25 «Новороссийск – Керченский пролив»: Новороссийск – 0-33 км, 34-49 км, 49-76 км
ЮФО	Волгоградская область	А-260 «Волгоград – Каменск-Шахтинский»: (Городищенский район) 20-45 км, (Суровикинский район) 142-146 км, 105-125 км; (Чернышковский район) 163-183 км; Р-22 «Каспий»: (ГО г. Михайловка) 779-780 км, 801-806 км; (Иловлинский район) 931-932 км; 1Р-228 «Волгоград-Саратов» (Камышинский район) 461-446 км, 472-463 км, 488-477 км, 501-496 км, 531-538 км, 544-546 км, 552-556 км, (Дубовский район) 577-578 км, 636-637 км
СКФО	Республика Дагестан	Р-217 «Кавказ», Автодорога М-4 «Дон» – Владикавказ – Грозный – Махачкала – граница с Азербайджаном: Хасавюртовский район – 743-744 км; Кизилюртовский район – 770-771 км; Кумторкалинский район – 781-782 км; Карабудахкентский район – 820-821 км, 831-832 км, 836-837 км, 849-850 км, 864-865 км; Каякентский район – 868-869 км, 875-876 км; Дербентский район – 919-920 км, 922-923 км, 943-944 км
СЗФО	Ставропольский край	Р-217 «Кавказ»: Кочубеевский район – 232-237 км,,: Минераловодский ГО – 343-349 км; Р-216 «Астрахань – Элиста – Ставрополь»: Грачевский район (с. Грачевка) - 540-542 км,,: Петровский район - 511-513 км,,: Апанасенковский район (п. Вишневый) – 426-428 км; А-156 «Лермонтов – Черкесск»: Предгорный район (с. Свобода) – 20-23 км, Предгорный район – 17-23 км
СКФО	Карачаево-Черкесская Республика	А-155 «Черкесск-Домбай»: Усть-Джегутинский район – 20-25 км; А-156 «Лермонтов – Черкесск»: Прикубанский район – 35-52 км; А-155 ФАД «Черкесск-Домбай»: Карачаевский ГО – 80-115 км
СКФО	Республика Ингушетия	Р-217 «Кавказ»: Назранский район – 572- 581 км; ст. Орджоникидзевская – 590-597 км
СКФО	Республика Северная Осетия-Алания	Р-217 «Кавказ»: (Кировский район) 497-529 км; (Правобережный район) 529-558 км; (Пригородный район) 558-563 км; А-161 «Военно-Грузинская автодорога»: (г. Владикавказ) 0-26 км