

МЧС РОССИИ

**ФЕДЕРАЛЬНОЕ ГОСУДАРСТВЕННОЕ БЮДЖЕТНОЕ УЧРЕЖДЕНИЕ
«ВСЕРОССИЙСКИЙ НАУЧНО-ИССЛЕДОВАТЕЛЬСКИЙ ИНСТИТУТ ПО ПРОБЛЕМАМ ГРАЖДАНСКОЙ ОБОРОНЫ И
ЧРЕЗВЫЧАЙНЫХ СИТУАЦИЙ МЧС РОССИИ»
(ФЕДЕРАЛЬНЫЙ ЦЕНТР НАУКИ И ВЫСОКИХ ТЕХНОЛОГИЙ)**



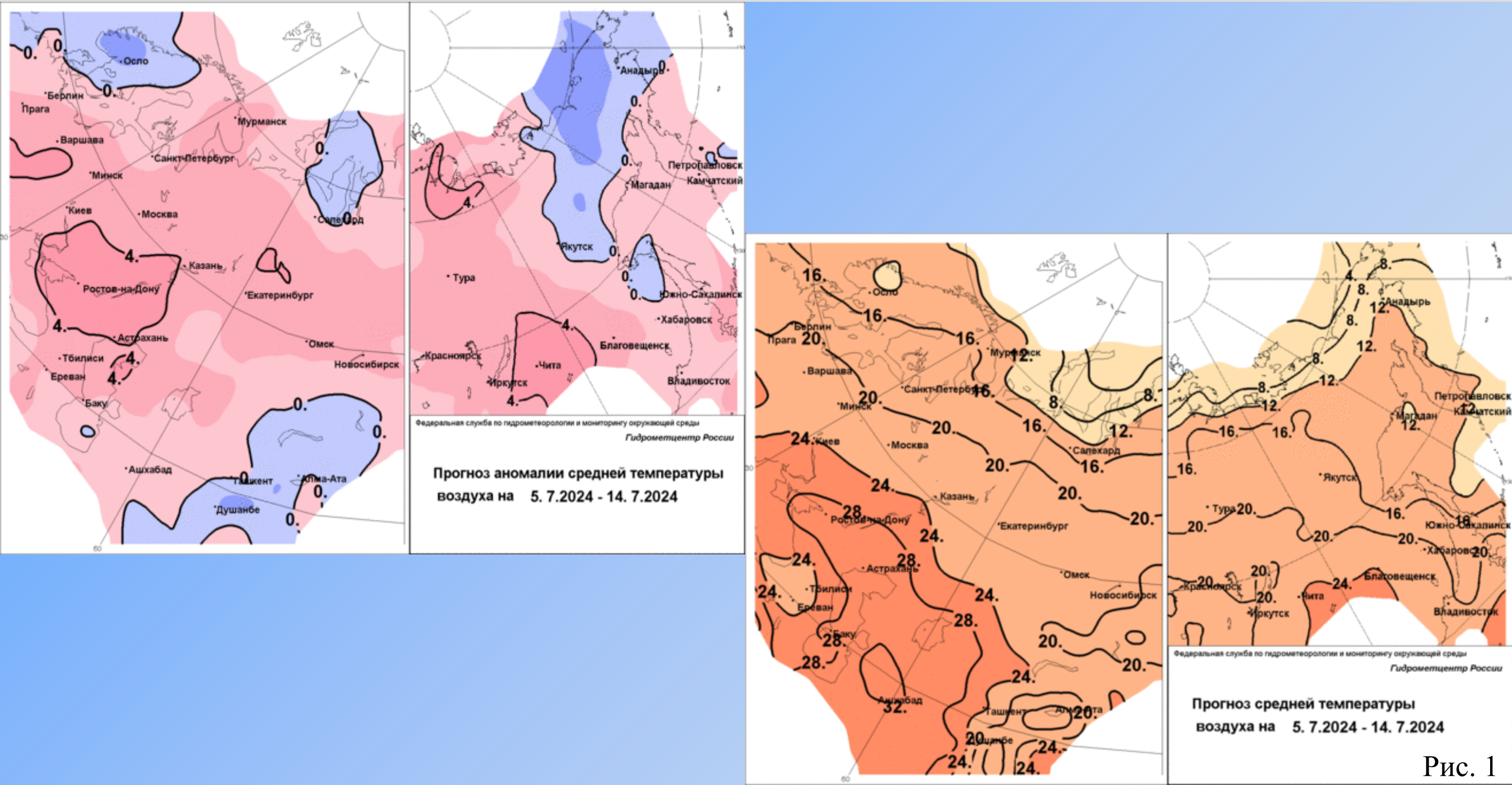
Приложение

к прогнозу чрезвычайных ситуаций природного
и техногенного характера
на территории Российской Федерации в период
с 08 по 15 июля 2024 года

КАРТОГРАФИЧЕСКИЙ МАТЕРИАЛ

Москва, 2024 г.

ПРОГНОЗ АНОМАЛИИ И СРЕДНЕЙ ТЕМПЕРАТУРЫ ВОЗДУХА НА ТЕРРИТОРИИ РОССИЙСКОЙ ФЕДЕРАЦИИ



ПРОГНОЗ СИЛЬНОГО ВЕТРА В ПЕРИОД С 08 ПО 15 ИЮЛЯ 2024 г.



Рис. 2

ПРОГНОЗ СИЛЬНЫХ ОСАДКОВ В ПЕРИОД С 08 ПО 15 ИЮЛЯ 2024 г.



Рис. 3

ВЕРОЯТНОСТЬ ВОЗНИКНОВЕНИЯ ЧС И ПРОИСШЕСТВИЙ, СВЯЗАННЫХ С НАРУШЕНИЕМ ОБЕСПЕЧЕНИЯ ЖИЗНЕДЕЯТЕЛЬНОСТИ НАСЕЛЕНИЯ С 08 ПО 15 ИЮЛЯ 2024 г.

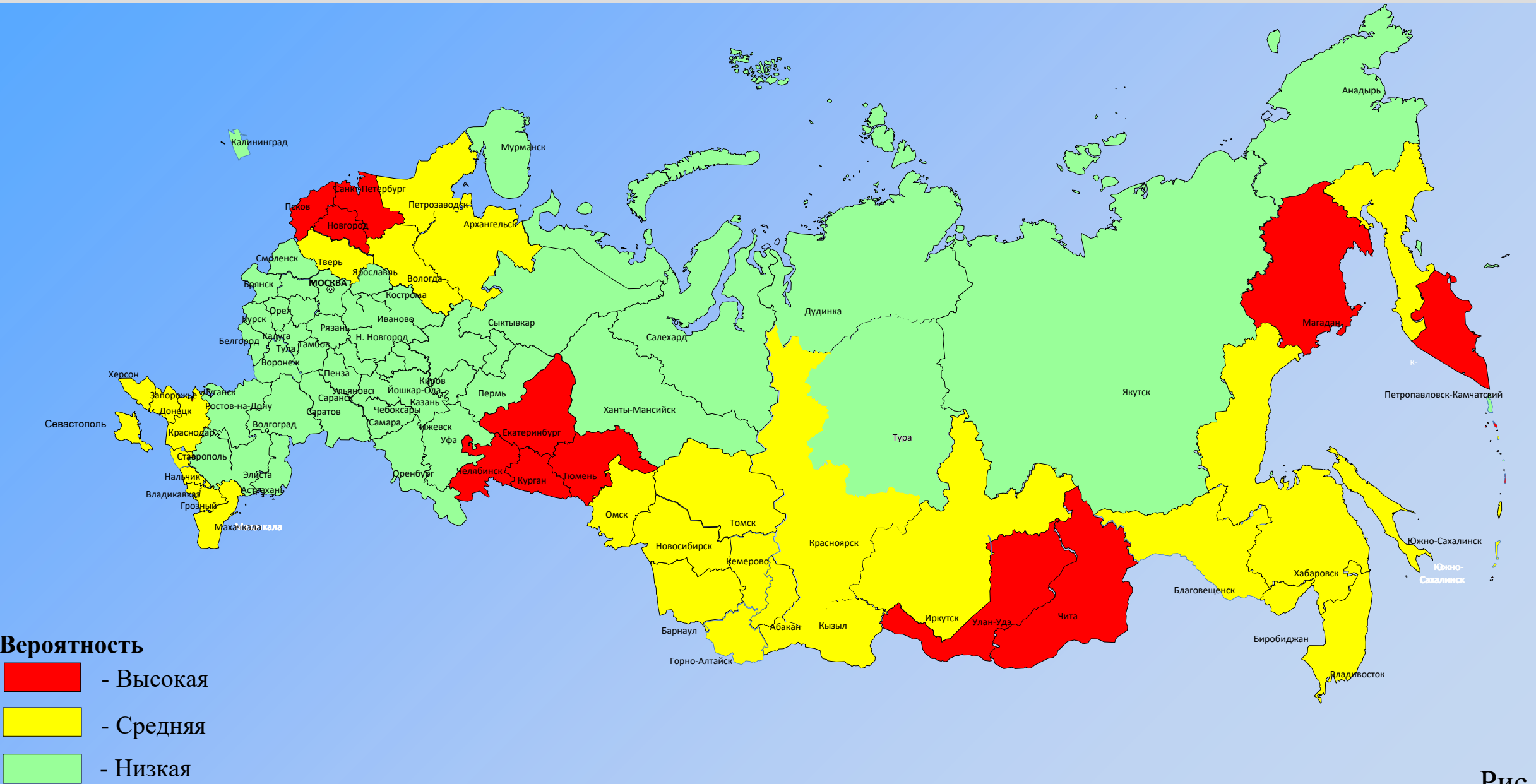


Рис. 4

ГРАФИКИ

УРОВНЕЙ ВОДЫ НА РЕКАХ ХАБАРОВСКОГО КРАЯ И РЕСПУБЛИКИ САХА (ЯКУТИЯ)

река Манома, Манома 1-я

индекс - 05403, уровни , пойма= 400 см, НЯ = 510 см, ОЯ= 550 см



река Колыма, П.ЗЫРЯНКА

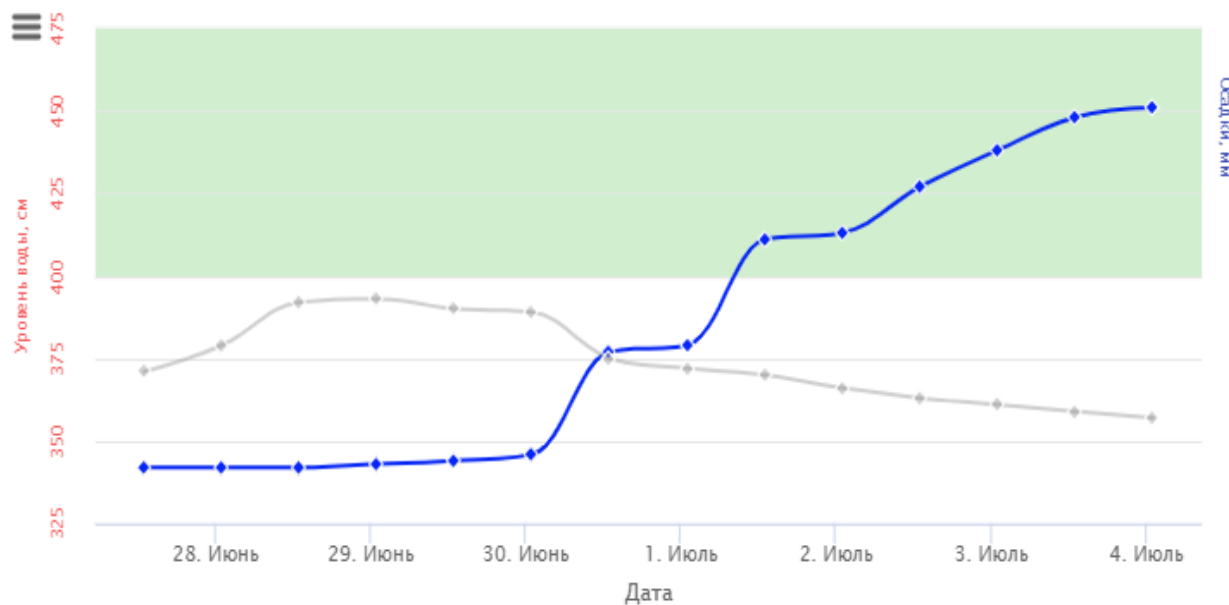
индекс - 01018, уровни , пойма= 700 см, НЯ = 770 см, ОЯ= 770 см



Данные за 04 июля 2024 г. (местное время)



График

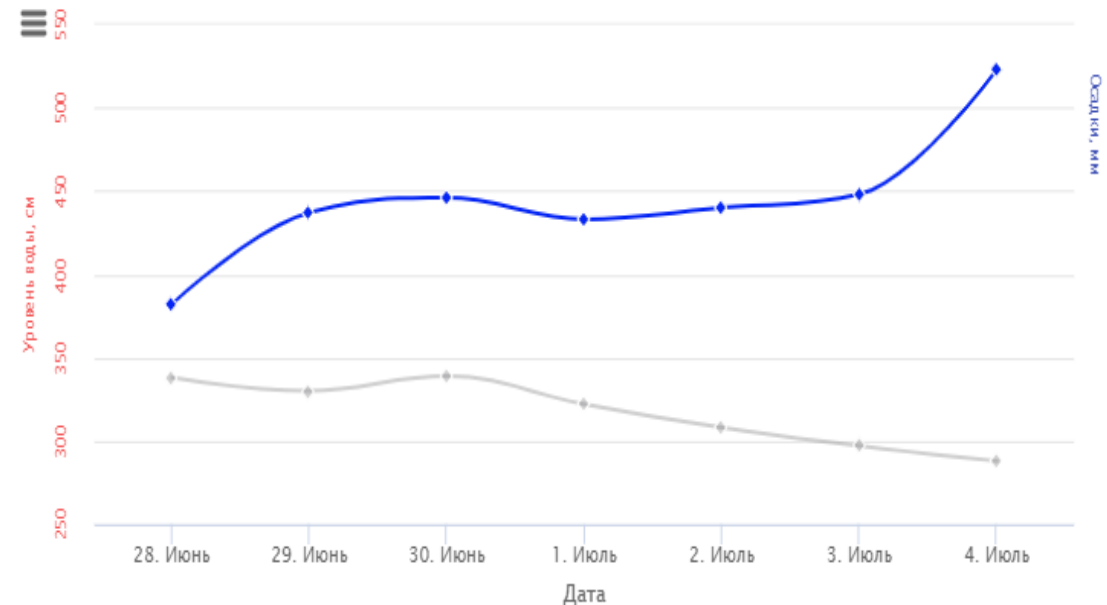


- Уровень воды
- Суммарное кол-во осадков
- Предыдущий год

Данные за 04 июля 2024 г. (местное время)



График



- Уровень воды
- Суммарное кол-во осадков
- Предыдущий год

ГРАФИКИ УРОВНЕЙ ВОДЫ НА РЕКАХ ЗАБАЙКАЛЬСКОГО КРАЯ

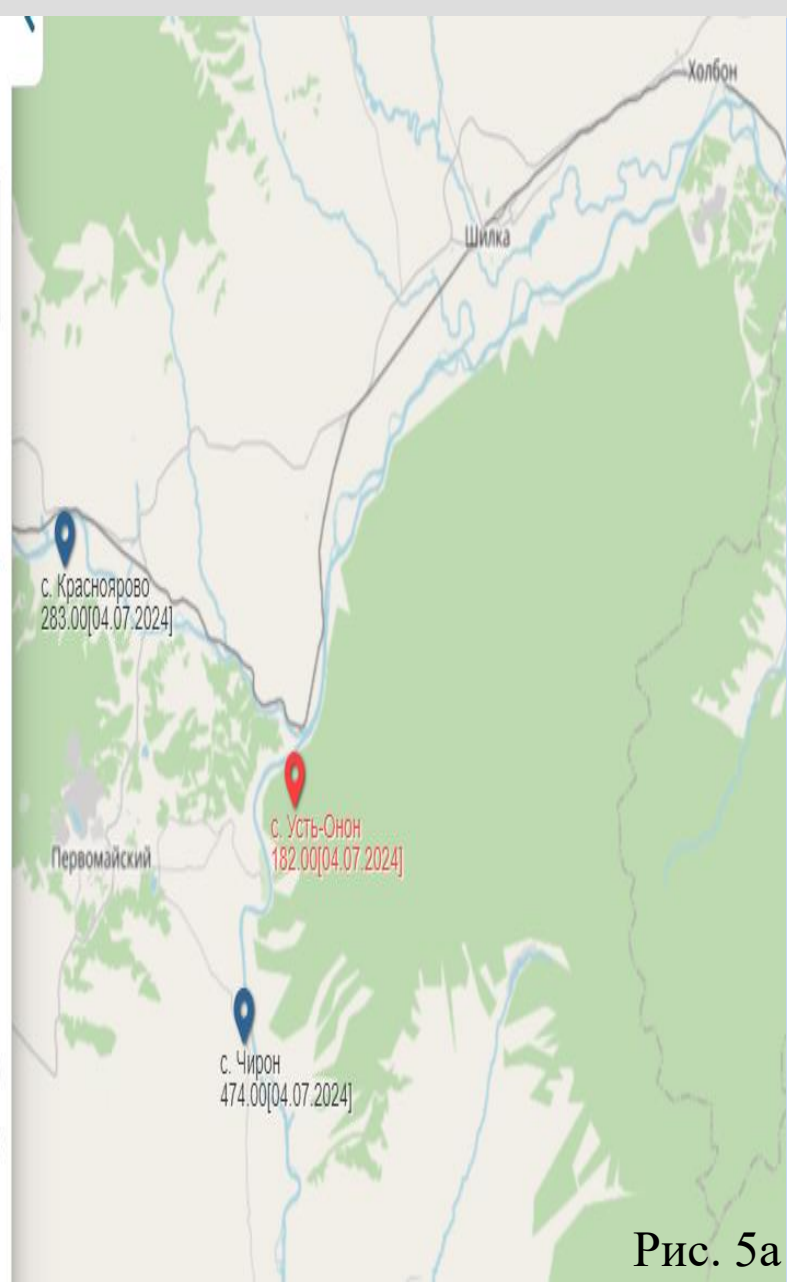
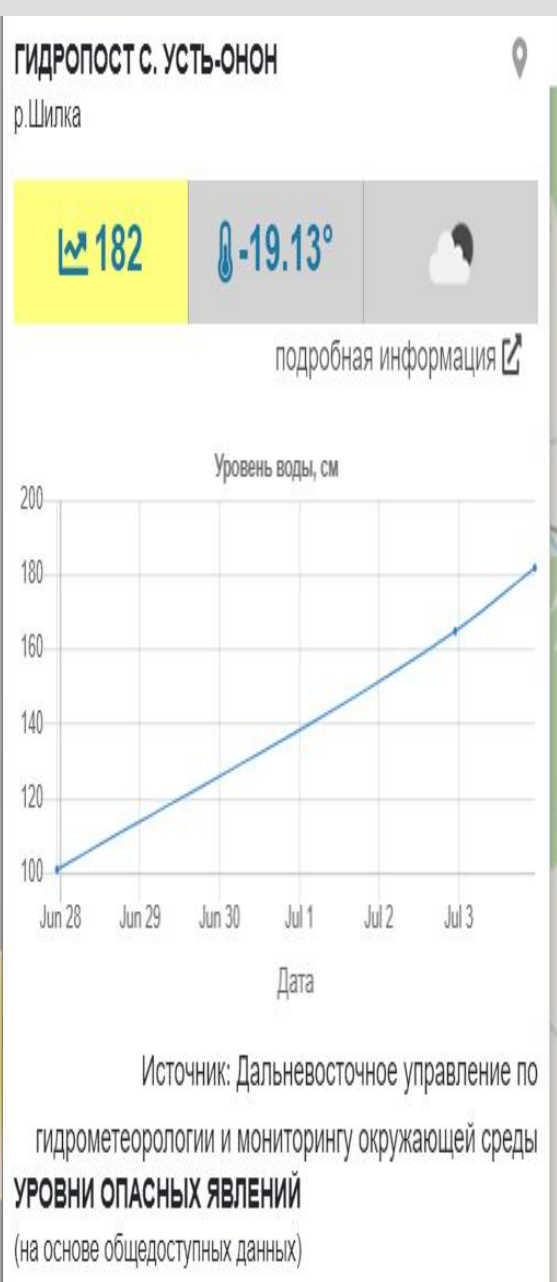


Рис. 5а

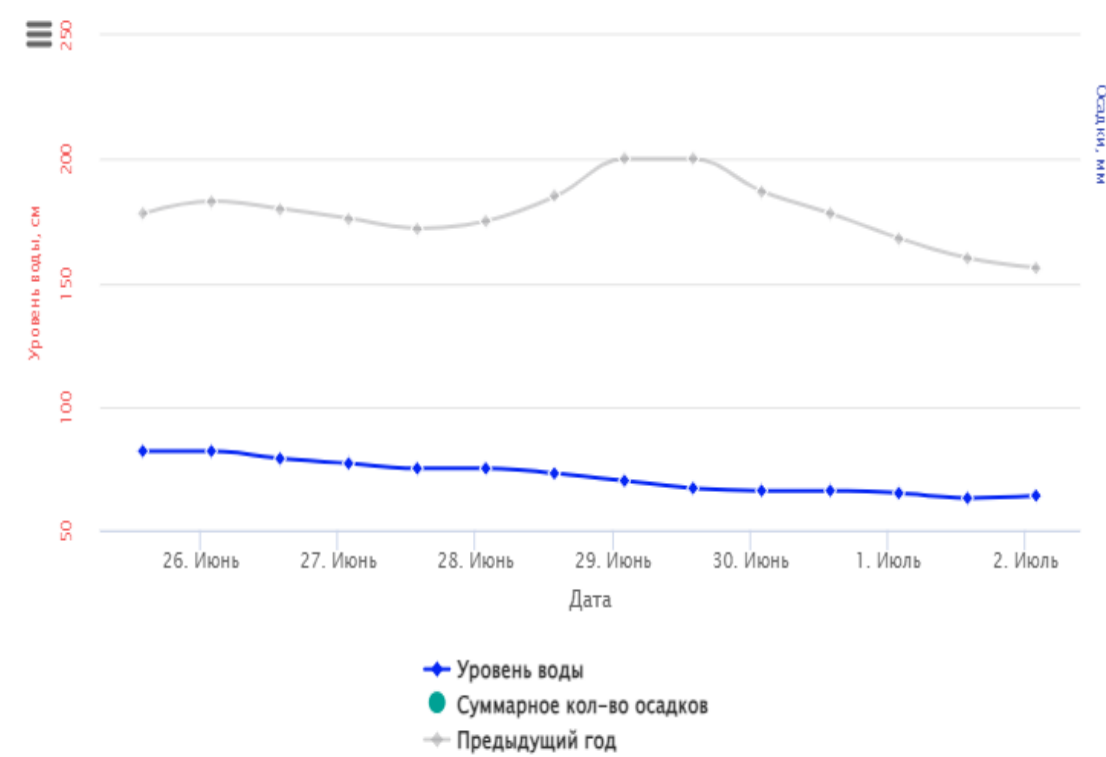
ГРАФИКИ УРОВНЕЙ ВОДЫ НА РЕКАХ АМУРСКОЙ ОБЛАСТИ

река Зея, Мазаново
индекс - 06286, уровни , пойма= 450 см, НЯ = 550 см, ОЯ= 620 см

река Амур, Благовещенск
индекс - 06022, уровни , пойма= 510 см, НЯ = 700 см, ОЯ= 800 см

Данные за 02 июля 2024 г. (местное время)

График



Данные за 02 июля 2024 г. (местное время)

График

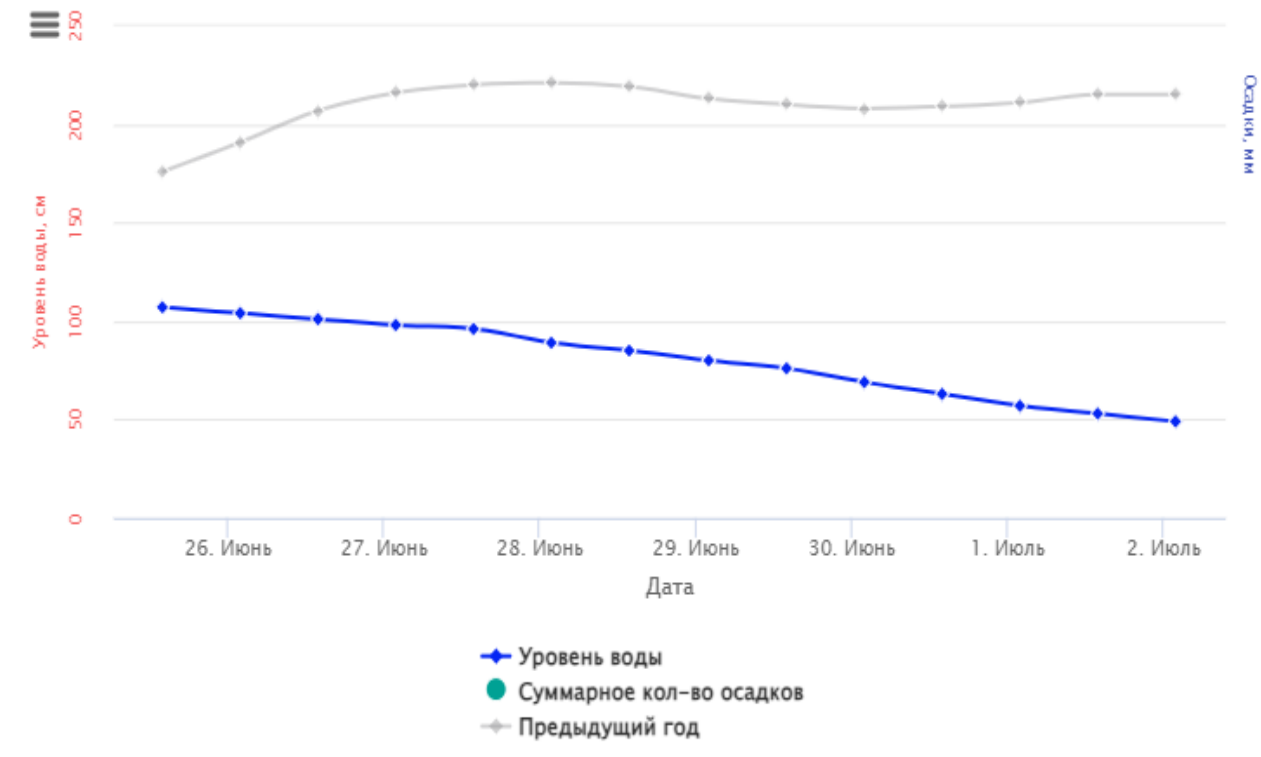


Рис. 56



ПОЖАРНАЯ ОПАСНОСТЬ ПО УСЛОВИЯМ ПОГОДЫ
по методике Нестерова В.Г. (региональные шкалы)
9 Июль 2024 г.
ПРОГНОЗ



Рис. 6.

Продукт создан : 04.07.2024 8:40:01 SO

РИСК УВЕЛИЧЕНИЯ КОЛИЧЕСТВА ДТП, ЗАТРУДНЕНИЙ В РАБОТЕ ВСЕХ ВИДОВ ТРАНСПОРТА В СВЯЗИ
С НЕБЛАГОПРИЯТНЫМИ МЕТЕОРОЛОГИЧЕСКИМИ ЯВЛЕНИЯМИ В ПЕРИОД С 08 ПО 15 ИЮЛЯ 2024 г.

ФО	Субъект	Трасса, участок
ДФО	Камчатский край	А-401 «Морпорт-Аэропорт» (Петропавловский-Камчатский ГО), протяженностью 12 км. участок (Регион АД) – 201-206 км трассы Петропавловск-Камчатский – Мильково «Ганальская тундра» (Елизовский МР), протяженностью 5 км. участок (Регион АД) – с 322 ПО 623 км трассы Мильково-Усть-Камчатский (Усть-Камчатский МР), протяженностью 1 км
ДФО	Магаданская область	1943-1944 км; (Хасынский ГО), 1975-1976 км; 2003-2004 км; 2005-2006 км; 2016-2021 км. (ГО Магадан)
СФО	Красноярский край	Р-255 «Сибирь»: 560-619 км (Боготольский район), 626-644 км (Ачинский район), 654-680 км (Ачинский – Козульский районы), 683 км, 691-695 км, 706 км, 712-714 км (Козульский район), 722-734 км, 796-799 км (Емельяновский район), 871-897 км (Манский район), 902-947 км (Уярский район), 1100-1117 км, 1117-1176 км (Нижнеингашский район), Р-257 «Енисей»: 128-129 км, 144-158 км, 166-167 км, 170-173 км (Балахтинский район), 227-239 км, 425-431 км (Новоселовский район), Ермаковский район (604-625, 625-689, 693-701км)
СФО	Кемеровская область	Р-255 «Сибирь»: 46-47 км, 56-57 км (Юргинский район), 217-218 км, 227-228 км (Топкинский район), 240-242 км, 297-301 км (г. Кемерово), 307-308 км, 316-317 км (Кемеровский район), 363-364 км (Ижморский район), 470-471 км (Мариинский район)
СФО	Новосибирская область	Р-254 «Иртыш»: 1026,1-1026,6 км (Чановский район), 1118,0-1120,0 км, 1134,0-1135,0 км, 1170,0-1171,0 км, 1178,0-1179,0 км, 1182,0-1183,0 км (Барабинский район), Р-256 «Чуйский тракт»: 33,5-35,1 км (г. Бердск), 48,35-49,65 км, 50,35-52,35 км, 62,8-63,8 км, 71,7-73,5 км, 74,3-76,5 км (Искитимский район), 118,0-119,0 км (Черепановский район), Р-255 «Сибирь»: 133,0-136,0 км, 140,85-141,2 км (Болотнинский район), Р-254 «Иртыш» на участке Северный обход г. Новосибирск: 0,0-0,3 км (Коченевский район), 57,0-58,0 км (Мошковский район)
СФО	Томская область	Р-255 «Сибирь»: 31-36 км (Томский район)
СФО	Республика Алтай	Р-256 «Чуйский тракт»: 434-496 км. (Майминский район), 498-580 км. (Шебалинский район), 622-686 км, 755-760 км. (Онгудайский район), 865-893 км. (Кош-Агачский район)
СФО	Республика Хакасия	Р-257 «Енисей», (403+000–404+000 км; 404+000–404+750 км; 406+000–406+300 км) (Усть-Абаканский район), Р-257 «Енисей», (408+200 – 408+250 км) (г. Абакан)

РИСК УВЕЛИЧЕНИЯ КОЛИЧЕСТВА ДТП, ЗАТРУДНЕНИЙ В РАБОТЕ ВСЕХ ВИДОВ ТРАНСПОРТА В СВЯЗИ
С НЕБЛАГОПРИЯТНЫМИ МЕТЕОРОЛОГИЧЕСКИМИ ЯВЛЕНИЯМИ В ПЕРИОД С 08 ПО 15 ИЮЛЯ 2024 г.

ФО	Субъект	Трасса, участок
СЗФО	Республики Коми, Карелия	А-114 «Вологда – Новая Ладога – Тихвин – до «Кола», Вологодский район: 6-33 км, Шекснинский район 61-96 км, Череповецкий район 105-185 км, Устюженский район 200-201 км. М-8 «Холмогоры» Москва – Ярославль – Архангельск: Грязовецкий район 404-433 км, Вологодский район 445-473 км, Сокольский район 524-529 км, Сямженский район 579-580 км, А-119 «Вологда-Медвежьегорск»: Вологодский р-н 10-12 км, Вытегорский р-н 280-282 км, 299-302 км, 303-311 км
СЗФО	Новгородская область	Валдайский район (385-390 км), Крестецкий район (467-474 км), Новгородский район (484-490 км, 530-546 км), Чудовский район (572-580 км); затороопасные участки – Валдайский район (369-386 км), Крестецкий район (421-423 км), Новгородский район (490-510 км)
СЗФО	Мурманская область	ФАД Р-21 «Кола» в районе г. Полярные – Зори 1176-1177 км, 1201-1202 км, г. Апатиты 1208-1209 км., Кольский район 1352-1353 км, Кольский район, п. Кильдинстрой - г. Кола 1367 км. – 1391 км, Печенгский р-н 1490-1510 км.
СЗФО	Псковская область	г. Санкт-Петербург – граница с р. Беларусь (Р-23) 199-255 км; 263-307 км; 415-470 км; Москва - граница с Латвией (М-9) район 430-460 км; 513-517 км; 560-600 км; Псков - граница с Эстонией (А-212) район 11-60 км; Новгород - Псков (Р-56) район 20-68 км.
СЗФО	Архангельская область	М-8 «Холмогоры»: км 723+950 – 724,150 в Вельском районе (пересечение с автодорогой Вельск - Хозьмино - Шабаново - Комсомольский), км 1128+160 – 1128+133 в Холмогорском районе (в районе населенного пункта Копачево), в Приморском районе км 1217+010 -1217+210 (федеральная трасса М-8), км 1217+500 – 1218+500 (в районе населенного пункта Любовское), км 2,306-2,470 (примыкание к н.п. Заостровье); км 22,070 – 22,910 (перегон, кривая в плане), км 24,420-25,200 (перегон, кривая в плане)
СЗФО	Ленинградская область	М-10 «Россия»: Тосненский район 626-628 км, Тосненский район 667-669 км, А-181 «Скандинавия»: Выборгский район 113-115 км, 119-122 км, 135-136 км, Р-21 «Кола»: Всеволожский район 20-26 км, 28-30 км, Кировский район 40-42 км, 45-53 км, 66-75 км, Волховский район 97-99 км, 121-124 км, Р-23 «Санкт-Петербург - Псков»: Лужский район 133-134 км
СЗФО	Ненецкий АО	А-381 «Нарьян-Мар» – Аэропорт г. Нарьян-Мара (уч асток с 1 по 4 км)) на автодорогах местного значения округа: г. Нарьян-Мар – г. п. «Рабочий поселок «Искателей» (протяженность 7 км); г. п. «Рабочий поселок «Искателей» - пос. Красное МО «Приморско-Куйский сельсовет» (протяженность 43 км)

РИСК УВЕЛИЧЕНИЯ КОЛИЧЕСТВА ДТП, ЗАТРУДНЕНИЙ В РАБОТЕ ВСЕХ ВИДОВ ТРАНСПОРТА В СВЯЗИ С НЕБЛАГОПРИЯТНЫМИ МЕТЕОРОЛОГИЧЕСКИМИ ЯВЛЕНИЯМИ В ПЕРИОД С 08 ПО 15 ИЮЛЯ 2024 г.

ФО	Субъект	Трасса, участок
ЮФО	Краснодарский край	М-4 «Дон»: Кущевский р-н – 1119-1122 км, 1125-1130 км, 1141- 1143 км, 1153-1154 км, 1160-1163 км, 1171-1183 км 1192-1194 км, Павловский р-н -1185-1227 км, Выселковский р-н -1250-1256 км, Горячий Ключ-1362-1413 км, г. Новороссийск - 1449-1502 км 1505-1506 км, 1511-1516 км; М-29 «Кавказ»: Тихорецкий р-н - 23-39 км, 39-46 км, 46-73 км, Кавказский р-н - 73-209 км, Лабинский р-н - 58-88 км, Гулькевичский р-н - 100-101 км, 106-111 км, 129-132 км, Новокубанский р-н - 133-138 км, 145-162 км, 183-190 км, г. Армавир 190-191 км, 191-192 км, Мостовской р-н 198-201 км, 201-204 км, 204-208 км; М-25 «Новороссийск – Керченский пролив»: Новороссийск – 0-33 км, 34-49 км, 49-76 км
ЮФО	Волгоградская область	А-260 «Волгоград – Каменск-Шахтинский»: (Городищенский район) 20-45 км, (Суровикинский район) 142-146 км, 105-125 км; (Чернышковский район) 163-183 км; Р-22 «Каспий»: (ГО г. Михайловка) 779-780 км, 801-806 км; (Иловлинский район) 931-932 км; 1Р-228 «Волгоград-Саратов» (Камышинский район) 461-446 км, 472-463 км, 488-477 км, 501-496 км, 531-538 км, 544-546 км, 552-556 км, (Дубовский район) 577-578 км, 636-637 км
СКФО	Республика Дагестан	Р-217 «Кавказ», Автодорога М-4 «Дон» – Владикавказ – Грозный – Махачкала – граница с Азербайджаном: Хасавюртовский район – 743-744 км; Кизилюртовский район – 770-771 км; Кумторкалинский район – 781-782 км; Карабудахкентский район – 820-821 км, 831-832 км, 836-837 км, 849-850 км, 864-865 км; Каякентский район – 868-869 км, 875-876 км; Дербентский район – 919-920 км, 922-923 км, 943-944 км
СЗФО	Ставропольский край	Р-217 «Кавказ»: Кочубеевский район – 232-237 км,: Минераловодский ГО – 343-349 км; Р-216 «Астрахань – Элиста – Ставрополь»: Грачевский район (с. Грачевка) - 540-542 км,; Петровский район - 511-513 км,: Апанасенковский район (п. Вишневый) – 426-428 км; А-156 «Лермонтов – Черкесск»: Предгорный район (с. Свобода) – 20-23 км, Предгорный район – 17-23 км
СКФО	Карачаево-Черкесская Республика	А-155 «Черкесск-Домбай»: Усть-Джегутинский район – 20-25 км; А-156 «Лермонтов – Черкесск»: Прикубанский район – 35-52 км; А-155 ФАД «Черкесск-Домбай»: Карачаевский ГО – 80-115 км
СКФО	Республика Ингушетия	Р-217 «Кавказ»: Назранский район – 572- 581 км; ст. Орджоникидзевская – 590-597 км
СКФО	Республика Северная Осетия-Алания	Р-217 «Кавказ»: (Кировский район) 497-529 км; (Правобережный район) 529-558 км; (Пригородный район) 558-563 км; А-161 «Военно-Грузинская автодорога»: (г. Владикавказ) 0-26 км

ВЕРОЯТНОСТЬ ВОЗНИКНОВЕНИЯ ЧС, СВЯЗАННЫХ С ВОЛНЕНИЕМ МОРЕЯ В ПЕРИОД С 8 ПО 15 ИЮЛЯ 2024 Г.



Рис. 10